

Les aides communales pour les jeunes...



35 € pour les collégiens
45 € pour les élèves en lycée ou en CFA

Les subventions sont délivrées aux élèves des collèges, des lycées, des CAF, sur présentation d'un justificatif de scolarité délivré par l'établissement, uniquement pour l'achat de fournitures scolaires et d'équipements professionnels.



30 €

par enfant (de 13 à 17 ans) ayant souscrit un abonnement annuel "Mouv annuel jeune -26 ans" disponible sur le réseau SEMO.



50 %

du coût du voyage scolaire jusqu'à un montant maximum de 50 €. Limité à un voyage / an, réservé aux collégiens et lycéens.

et les seniors Bon chauffage



140 €

Cette aide énergétique est accordée par le CCAS aux seniors, sous conditions de revenus.

45 € coût d'installation par personne

27 € pris en charge par le CCAS pour les personnes non imposables

22 € abonnement mensuel

11,50 € pris en charge par le CCAS pour les personnes non imposables, 8 € pour les personnes imposables jusqu'à 800 €, aucune prise en charge pour les personnes ayant plus de 800 € d'impôt



Présence verte

C'est un système qui permet d'envoyer une alarme 24 heures sur 24, 7 jours sur 7 à des opérateurs qualifiés. Concrètement, une personne formée au traitement et résolution des situations d'urgences prend en charge l'alarme déclenchée. Celle-ci peut être activée volontairement par une personne en difficulté ou par détection automatique.

Un agenda estival 2024 bien rempli !

- Conférence gratuite « Bien manger » organisée par Repas Part'âges : jeudi 6 juin à 14h à la salle des fêtes.
- After Retraite organisé par Repas Part'âges : jeudi 13 juin, jeudi 18 juillet, jeudi 22 août, vendredi 13 septembre, jeudi 19 décembre, de 18h à 21h, place des otages.
- Concours de pétanque organisé par Criquebeuf Events : dimanche 9 juin, à 9h30, parking de l'école.
- Fête de la musique organisée par Criquebeuf Events : vendredi 21 juin, dès 19h, sur la place de la mairie.
- Sortie aux Grandes Eaux Nocturnes de Versailles organisée par la Municipalité : samedi 6 juillet, départ à 17h15, parking de l'école.
- Foire à tout organisée par l'ASCF : dimanche 14 juillet, rue du village.

- Fête du village organisée par Criquebeuf Events : du vendredi 9 au dimanche 11 août.
- Soirée dansante et repas organisés par Criquebeuf Events : samedi 10 août sur la place de la mairie.
- Foire à tout organisée par Criquebeuf Events : dimanche 11 août, rue des forrières.
- Feu d'artifice, spectacle son et lumière offert par la Municipalité : dimanche 11 août.
- Inauguration du pumtrack organisée par le CME : samedi 7 septembre.
- Repas des Séniors organisé par la Municipalité : dimanche 15 septembre.
- Marche Octobre Rose organisée par la Municipalité : dimanche 6 octobre.
- Noël des enfants organisé par la Municipalité : vendredi 13 décembre.

Infos pratiques



Déchets verts - Une attention s'impose !

Que doit uniquement contenir ma poubelle de déchets verts ? **Tonte gazon, feuillage, petite branche** (de diamètre inférieur à 3 cm), **épluchures de fruits et légumes**.

Mais surtout pas de cailloux, pots ou godets en terre ou plastique, sac poubelle, gant ni terre. L'Agglo Seine-Eure effectue des contrôles qualité. En cas de non-conformité la poubelle sera refusée.

Une question ?

Contactez le service propreté : proprete.urbaine@seine-eure.com ou 02 32 50 85 64.

A la découverte de notre territoire

Avec les beaux jours, il est temps de ressortir vos vélos ! Il est possible de voyager de Paris à la mer. La Seine à Vélo offre de nombreuses possibilités : cyclotourisme d'aventurier mais également des balades en famille.

50 km d'itinéraire en Seine-Eure sont aménagés afin de circuler tout en sécurité. En solo, entre amis, en famille, le parcours est accessible à tous, pour toutes les envies !

Infos sur : <https://www.tourisme-seine-eure.com/decouvrir/nature-et-fun/la-seine-a-velo/>



Frelon asiatique : une aide pour détruire les nids

En 2024, l'aide financière pour la destruction des nids de cet insecte est reconduite. Ce dispositif permet l'intervention d'un professionnel agréé. Le frelon asiatique (ou frelon à pattes jaunes) est une espèce invasive, arrivée dans le sud-ouest de la France en 2004. Ce prédateur s'attaque à toutes sortes d'insectes mais principalement aux abeilles.

L'Agglo Seine-Eure se mobilise depuis 5 ans pour lutter contre sa prolifération. Elle propose désormais une prise en charge à hauteur de 80 € maximum par nid, en complément d'une

éventuelle aide départementale.

Si vous voyez un nid de frelon :

- N'intervenez pas et ne restez pas à proximité du nid.
- Faites une demande d'intervention et de prise en charge auprès de l'Agglo : <https://formulaire.seine-eure.fr/formulaire-signalement-nid-de-frelon-asiatique/>
- Choisissez une entreprise agréée sur www.frelonasiatique27.fr. Si besoin, prenez contact avec le service rivières et milieux naturels de l'Agglo Seine-Eure : 02 32 50 89 52 – biodiversite@seine-eure.com



Job d'été pour les jeunes, c'est reparti !

Vous souhaitez acquérir une 1^{ère} expérience professionnelle ?

Votre commune soutient les jeunes Criquebeuvien(ne)s dans cette démarche en proposant des emplois au sein du service technique durant les vacances scolaires d'été.

Les recrutements sont effectués pour une période de trois semaines qui aura lieu entre le 1^{er} juillet et le 31 août 2024.

Pour postuler : être âgé d'au moins 18 ans, adressez par mail ou courrier votre candidature (CV + lettre de motivation) à l'attention de monsieur le maire avant le 3 juin 2024.

Lettre n° 11 - Mai 2024

Directeur de la publication : Jérémy Thirez
Co-directeur de la publication : Damien Demonchy
Rédacteurs : Caroline Mallet-Scalessa, Christophe Bouquet, Christelle Demante, Damien Demonchy, Jérémy Thirez

Impression : IRS

Imprimé sur du papier recyclé
Distribution : Mairie - 750 exemplaires
Crédit photos : Mairie
Pour contacter la rédaction : bulletin-info@criquebeuf-seine.fr



Bulletin d'informations municipales

Le P'tit Criquebeuvien



Mairie de Criquebeuf-sur-Seine

02 35 81 63 96

mairie@criquebeuf-seine.fr

www.criquebeuf-seine.fr

Suivez l'actualité de votre commune sur Facebook

Accueil du public :

lundi de 9h30 à 13h et de 14h à 19h

mercredi de 9h30 à 13h et de 14h à 17h30

jeudi et vendredi de 14h à 17h30

Permanence du maire et des adjoints :
sur rendez-vous

Sommaire

- Page 2 : Interview 4^e adjoint / Budget
- Page 3 : Dans le rétro
- Page 4 : La vie de la commune
- Page 5 : Aides municipales dans la commune / Agenda
- Page 6 : Infos pratiques

N°11
Mai 2024



Caroline Mallet-Scalessa devient adjointe en charge de l'urbanisme

Depuis le 11 mars 2024, Caroline Mallet-Scalessa a été élue lors du Conseil Municipal pour devenir adjointe en charge de l'urbanisme.

lotissement qualitatif puisse sortir de terre. En effet, accueillir de nouveaux habitants c'est important pour la vie de la commune mais permettre leur bonne intégration est également essentiel. Nous tenons à ce que Criquebeuf-sur-Seine conserve son aspect village » complète-t-elle.

Les déclarations préalables, les permis de construire et les permis d'aménager sont traités par l'Agglo Seine-Eure. « J'ai sollicité monsieur le maire afin de réintégrer l'instruction des déclarations préalables rapidement pour raccourcir les délais de traitement » conclut-elle.

Tout dossier est à déposer en Mairie pour instruction et décision avant de potentiellement démarrer les travaux. Les services de la mairie vous accompagnent dans l'élaboration de votre dossier.

« Je tiens tout d'abord à remercier le Conseil Municipal qui me témoigne sa confiance avec ce vote » s'exprime Caroline. Attachée à la commune, elle va poursuivre le travail qui a déjà été réalisé par Alexandra Richard. « Mon objectif est de préserver notre cadre vie, de développer la proximité avec les habitants en matière d'urbanisme » explique-t-elle.

Une orientation d'aménagement programmée (OAP) va prochainement voir le jour Chemin des Forrières. « Nous avons travaillé avec l'Agglomération Seine-Eure pour qu'un

Dans le rétro

Un geste pour l'avenir

La commune vient d'acquérir un terrain de 3 700 m² chemin du Mesnillet pour en faire un parc paysager. Les enjeux du projet sont multiples, du fait de la particularité du site et de son emplacement concerné par le risque inondation. Nous souhaitons transformer ce site délaissé en un espace naturel de façon à ce qu'il s'intègre parfaitement à son environnement et favorise la biodiversité locale. Cet écrin de verdure sera également propice à un moment de détente et aux activités de plein air pour les familles. Coût d'achat : 39 000 € à charge de la commune.



Bonne humeur, bilan et perspective !

Il y avait du monde, beaucoup de monde à l'occasion de la traditionnelle cérémonie des vœux du maire. Les grands projets 2024 ont été évoqués : autant de chantiers et de visions du futur qui contribueront à améliorer, toujours davantage, le cadre de vie des Criquebeuviens pour les années à venir. Maïlys a ensuite pris la parole au nom du CME appelant les habitants à soutenir leurs projets. Une cérémonie qui s'est clôturée avec la présentation et la distribution du livre de Criquebeuf-sur-Seine par son auteur Pierre Molkou, présent pour l'occasion.

Un transport scolaire innovant et écolo !

Le S'Cool bus circule désormais dans les rues de notre village. Ce vélo bus à assistance électrique permet aux enfants, après inscription par les parents, d'aller et revenir de l'école, de porte à porte, tout en pédalant. Ce dispositif permet aux enfants de prendre goût au vélo, de pratiquer une activité sportive, de se sensibiliser à la sécurité routière, de créer du lien social, d'apprendre l'autonomie et le partage et évite d'utiliser des transports polluants.



8 mai : le nouveau CME prend le relai !

Une fois n'étant pas coutume, nos jeunes élus du conseil municipal des enfants (CME) ont repris le flambeau et mené cette cérémonie en mémoire des Hommes disparus durant cette terrible guerre. Un premier exercice en public, chargé d'émotions, qu'ils ont magnifiquement réalisé. Le succès du verre de l'amitié n'a pas failli à la règle non plus.



toujours source de stress mais chargé d'émotions, qu'ils ont magnifiquement réalisé. Le succès du verre de l'amitié n'a pas failli à la règle non plus.

Des frites ! Des frites ! Des frites !

En ce dernier jour d'école avant les vacances de printemps, le CME a eu l'excellente idée de faire venir David et son camion "OH MY TRUCK" pour un super repas avec de bonnes frites et une glace en dessert. Le CME avait invité aussi les institutrices et les agents de la commune pour partager ce moment convivial. Les enfants ont repris les cours avec la PATATE !



La vie de la commune

Soyez informés avec PanneauPocket

PanneauPocket est une application à télécharger sur votre téléphone mobile. Que ce soient des alertes de sécurité, des événements culturels, des travaux en cours ou encore des annonces de la mairie, PanneauPocket vous assure de ne rien manquer de l'actualité de votre commune. Fini les tracts perdus et les panneaux d'affichage dépassés, on vous offre un accès instantané à toutes les informations importantes, où que vous soyez. Téléchargez dès maintenant PanneauPocket et restez connectés à votre village comme jamais auparavant. Notre entité sur l'application sera mise en place pour cet été.



Atmosphère tempérée à l'école

Les difficultés incessantes de chauffage des salles de classe ne seront bientôt plus que de mauvais souvenirs. La chaudière au gaz très âgée sera remplacée par un groupement de pompes à chaleur réversibles, à raison d'une par classe. Ces nouveaux équipements seront disposés en des lieux non accessibles aux enfants par sécurité. Fiabilisation et confort des élèves, des enseignantes et du personnel sont les maîtres-mots de cet investissement.

Coût : 100 000 € (75 000 € de subvention, 25 000 € à la charge de la commune).

Une journée féérique aux Grandes Eaux Nocturnes de Versailles

À la recherche d'une escapade en famille ou entre amis ? La commission Vie Locale organise une sortie le samedi 6 juillet aux Grandes Eaux Nocturnes de Versailles.

Prenez le temps de vous ressourcer dans un cadre majestueux aux Grandes Eaux Nocturnes de Versailles. Niché au cœur des jardins emblématiques, ce spectacle son et lumière offre une vue imprenable sur les fontaines et les bosquets habituellement fermés au public.

N'hésitez pas à vous inscrire !



WANTED bénévoles !

Criquebeuf-en-Rose œuvre depuis 2021 pour la campagne du « Mois du cancer du Sein ».

Chaque petit geste compte. Devenez bénévole pour Octobre Rose et aidez-nous à soutenir les personnes touchées par le cancer du sein.

Vous souhaitez rejoindre l'équipe de bénévoles pour cette édition 2024 ? Contactez :

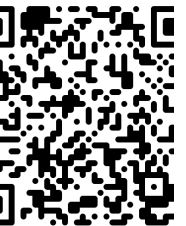
criquebeuf-en-rose@criquebeuf-seine.fr

Toutes les dates dans l'agenda en page suivante.

Retrouvez les événements passés sur notre chaîne YouTube :

<https://www.youtube.com/>

[@mairiecriquebeuf-sur-seine2737](https://www.instagram.com/mairiecriquebeuf-sur-seine2737)



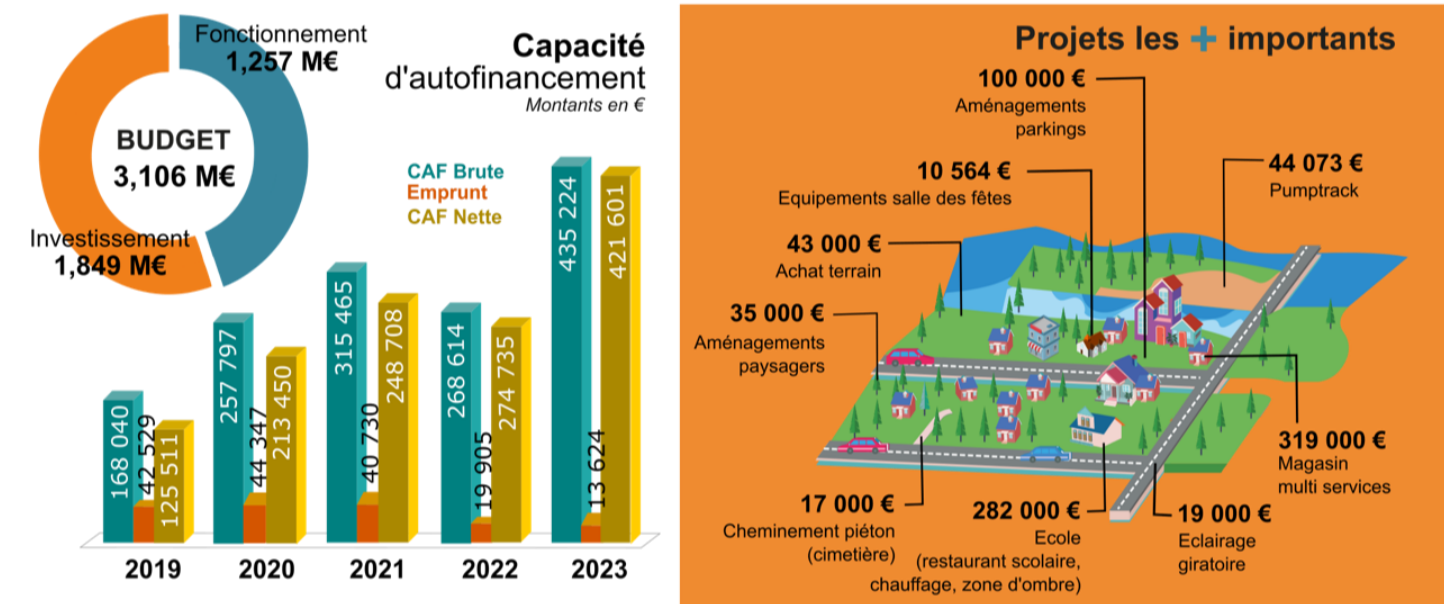
Des espaces colorés

Mettre en valeur nos entrées de village, tout un programme ! Après la restauration de matériels agricoles déposés de manière bien visible, il se devait d'améliorer le visuel en apportant une touche de verdure plus conséquente et plus équilibrée. Un appel à l'expertise d'entreprises spécialisées a été fait, pour arriver aux plantations et aménagements qui s'offriront aux yeux de tout un chacun, habitants comme visiteurs, d'ici la fin d'année.

Coût : 30 000 € à la charge de la commune.



Budget 2024



Principales recettes

